



*Confederación de Asociaciones
Empresariales de Burgos*

**Plan de actuación
vinculado a la
Estrategia de
Emprendimiento y
Empleo Joven
2013-2016
FAE BURGOS**

Índice:

	PAGINA
1. Memoria descriptiva de la Entidad Solicitante	
1.1 <i>Naturaleza jurídica, objetivos, órganos de gobierno, ámbito de actuación, y fuentes de financiación</i>	3
1.2 <i>Capacidad de la entidad. Medios materiales y humanos de los que dispone</i>	9
2. Plan de actuación vinculado a la Estrategia de Emprendimiento y Empleo Joven 2013- 2016	
2.1 <i>Educación: destinada a orientar y preparar a los jóvenes en relación a su futuro laboral y a reducir el fracaso escolar y abandono educativo temprano.</i>	10
2.2 <i>Formación: orientada a mejorar la capacitación profesional de los jóvenes a través de acciones formativas</i>	11
2.3 <i>Mejora del conocimiento de idiomas y el manejo de herramientas tecnológicas: orientadas a aumentar las oportunidades para el acceso y mantenimiento del puesto de trabajo, la mejora de la situación laboral y la recolocación en casos de pérdida del empleo.</i>	13
2.4 <i>Fomento del emprendimiento y del autoempleo: dirigida a ofrecer a los jóvenes la posibilidad de iniciar proyectos profesionales que les permitan desarrollar sus capacidades e iniciarse en la vida laboral y a fomentar el emprendimiento, individual o colectivo</i>	15
2.5 <i>Estímulos a la contratación: orientada a impulsar que las empresas españolas otorguen mayores oportunidades laborales a los jóvenes.</i>	22

1. Memoria descriptiva de la Entidad Solicitante

Presentación y descripción de la actividad principal de la entidad solicitante.

La Confederación de Asociaciones Empresariales de Burgos (FAE) es una organización empresarial de ámbito provincial y de carácter intersectorial.

Nace al amparo de la Ley 19/77 de 1º de abril, mediante acta fundacional de 8 de mayo de 1978, suscrita, en aquella fecha, por cinco asociaciones. En la actualidad está compuesta por 80 asociaciones de empresarios y más de 3.700 empresas pertenecientes a los distintos sectores económicos: Industria, Comercio, Construcción, Hostelería y Servicios.

Las Asociaciones gozan de autonomía funcional y económica para el cumplimiento de sus fines, y utilizan los servicios y la estructura de la Federación.

FAE es una institución con voluntad de integración y unidad empresarial, cuya vocación y finalidad principal es la Representación, Coordinación, Fomento, Gestión y Defensa de los intereses de todos los empresarios burgaleses.

FAE es miembro directo de la Confederación Española de Organizaciones Empresariales (CEOE), la Confederación Española de la Pequeña y Mediana Empresa (CEPYME), y la Confederación de Organizaciones Empresariales de Castilla y León (CECALE), y entiende que el asociacionismo empresarial bien organizado y estructurado es una garantía para el empresario moderno.

FUNCIONES

- FAE ostenta la representación institucional y social del empresariado ante las administraciones públicas y otras entidades y organismos de carácter local, autonómico y estatal.
- Defiende los intereses generales de la Empresa, fomentando la libre iniciativa y la economía de mercado.
- Contribuye al Diálogo Social a través de la negociación colectiva y una acertada política laboral.
- Cooperación con la Administración y todas las instituciones, especialmente los sindicatos de trabajadores, para lograr un crecimiento estable y una mejor calidad de vida.
- Pone a disposición de sus asociados los servicios más cualificados y las más modernas infraestructuras.
- La actividad de FAE persigue como objetivos fundamentales y permanentes:
 - La promoción de vocaciones empresariales y creación de empresas.
 - La mejora empresarial continúa.
 - El desarrollo económico y social de la provincia de Burgos.
- FAE es consciente de su responsabilidad social, manifestando:
 - Que el empresario es creador de riqueza y generador de empleo.

- Que ante cualquier circunstancia económico-social, el mundo empresarial expresa su opinión con claridad e independencia.
- Que acepta el compromiso de colaboración permanente con la sociedad.

ÓRGANOS DE GOBIERNO

- Asamblea General y Junta Directiva: Órganos soberanos de Gobierno de la Confederación con competencia en decisiones estratégicas.

Están integrados por representantes de las Asociaciones miembro.

- Comisión Institucional Confederal: Ostenta la representación colegiada de carácter institucional de la FAE.

- Comité Ejecutivo: Es el órgano de gestión y administración ordinaria de la Confederación.

ACTIVIDADES

1. FAE realiza una actividad permanente de consulta y asesoramiento empresarial.

2. FAE remite periódicamente circulares generales que abarcan todos los temas que afectan a la empresa, y elabora informes específicos a petición de los asociados y asociaciones interesadas.

3. FAE coordina la Negociación Colectiva de todas sus asociaciones integradas, y asesora e informa sobre política laboral, fiscal y económica.

4. FAE participa activamente en múltiples comisiones de las Administraciones Públicas y Foros privados, en virtud de su condición de organización empresarial más representativa.

5. FAE programa cursos gratuitos, generales y sectoriales, dirigidos a empresarios y trabajadores.

6. FAE desarrolla proyectos específicos para impulsar en las empresas la Calidad Total, la Prevención de Riesgos Laborales, la I+D+i y la Gestión Medioambiental, en colaboración con las Administraciones y entidades competentes.

7. FAE organiza jornadas técnicas informativas acerca de novedades legislativas, ayudas y subvenciones o cualquier asunto que interese al Empresario para mejorar su capacidad competitiva.

8. FAE celebra Conferencias de Divulgación y Mesas de Trabajo a través de Encuentros de Empresarios, para promocionar a los empresarios burgaleses los conocimientos más cualificados del mundo económico.

9. FAE suscribe, en beneficio de la Empresa, convenios de colaboración con entidades financieras, culturales, administrativas, etc.

10. FAE pone a su disposición instrumentos de interacción con el mercado laboral (bolsa de empleo) y la relación entre las empresas (negocio, oportunidades, descuentos, etc.)

11. Todos los empresarios de la provincia de Burgos cuentan en FAE con Infraestructuras, salas de reuniones, correspondencia, fax, servicio de

archivo y documentación, Internet, correo electrónico y la tecnología más avanzada.

SITUACIÓN E INSTALACIONES

-Oficinas en la plaza de Castilla nº1 de Burgos con una ocupación de 1.500 m².

-Medios Técnicos: Cada puesto de trabajo esta dotado de los más modernos métodos y recursos técnicos: ordenadores, impresoras, conectados en red e Internet...

FAE de Puertas Afuera

La sede de FAE, Casa del Empresario, está situada en una de las zonas más nobles y hermosas de la capital burgalesa: el corazón del Paseo de la Isla. El edificio, ejemplo de la arquitectura urbana de la ciudad de principios del siglo XX, conserva, restaurada, la fachada original con que fue diseñado en 1927, en aquel tiempo como Hotel Infanta Isabel. El paisaje al que pertenece el inmueble contiene los valores artísticos más destacados de la capital burgalesa: la Catedral, el Arco de Santa María, el Palacio de Justicia, el Palacio de la Isla y las Iglesias de las Salesas, Santa Águeda y San Nicolás de Bari.



FAE de Puertas Adentro

A pesar de los diferentes usos que desde el inicio de las obras de su construcción, en 1927, ha tenido el edificio, no se habían aplicado ni cambios ni reformas internas. Su estructura y distribución fue siempre la del antiguo Hotel Infanta Isabel.

Con la rehabilitación que ha realizado FAE se ha adaptado el espacio interior a su estructura de uso, convirtiendo el antiguo hotel en un edificio moderno de administración y oficinas, aprovechando, sobre todo, la estructura estática que ha admitido desplazar la tabiquería. FAE ha logrado combinar la esencia de un edificio histórico, el carácter amplio y acogedor que siempre lo ha caracterizado, con sus necesidades de un inmueble equipado con moderna tecnología y superficies independientes y comunes que acojan a sus asociaciones: despachos y oficinas, salas de reuniones y de juntas, salón de actos, aulas y espacios de formación...

A pesar de los diferentes usos que desde el inicio de las obras de su construcción, en 1927, ha tenido el edificio, no se habían aplicado ni cambios ni reformas internas. Su estructura y distribución fue siempre la del antiguo Hotel Infanta Isabel.

Con la rehabilitación que ha realizado FAE se ha adaptado el espacio interior a su estructura de uso, convirtiendo el antiguo hotel en un edificio moderno de administración y oficinas, aprovechando, sobre todo, la estructura estática que ha admitido desplazar la tabiquería.

FAE ha logrado combinar la esencia de un edificio histórico, el carácter amplio y acogedor que siempre lo ha caracterizado, con sus necesidades de un inmueble equipado con moderna tecnología y superficies independientes y comunes que acojan a sus asociaciones: despachos y oficinas, salas de reuniones y de juntas, salón de actos, aulas y espacios de formación...

Planta Baja

Un gran recibidor abre las puertas de FAE. La Recepción, el Salón de Actos, y el departamento de Formación completan el resto del espacio de la planta baja.

Primera Planta

En este piso la Casa del Empresario cuenta con una Sala de Presentaciones, tres Aulas (dotadas con un total de 40 equipos informáticos), una Sala de Profesores, un Almacén,

Segunda Planta

Despachos y Oficinas de de las Asociaciones de Jóvenes Empresarios (AJE), de Empresarios de Automoción de Burgos (ADEABUR) y de la Federación Provincial de Empresarios de Hostelería (FPEH), y una Sala de Juntas completan esta planta.

Tercera Planta

Aquí se ubican las Oficinas y Despachos de la Federación de Empresarios del Metal de Burgos (FEMEBUR) y de la Asociación de Mujeres Empresarias de Burgos (ABUME), Asociación Profesional de Industriales Electricistas y de Telecomunicaciones de Burgos (APILET) y Despacho y oficina de la Asociación de la Construcción (FECBU). Además, cuenta con una Sala de Juntas, una Sala de Reuniones y otras dependencias.

Cuarta Planta

Es en el piso más alto de la Casa del Empresario donde se sitúan las Oficinas Centrales de FAE: Administración y Despachos. Además, esta planta posee una Sala de Juntas, una Sala de Archivos y un Espacio de Telecomunicaciones.

DEPARTAMENTOS

FAE pone a disposición de todas las empresas asociadas una estructura de servicios especializada, dividida en áreas departamentales que están coordinadas por la Vicesecretaría General.

Departamento Jurídico/Laboral

Información y Asesoramiento de índole jurídica, fundamentalmente en los ámbitos del Derecho Mercantil, Laboral y de Seguridad Social (contratos, convenios, legislación, sociedades, etc.).

Departamento Fiscal

Información y Asesoramiento en materia tributaria: IRPF, Impuesto de Sociedades, IVA..., y de aplicación de normativa fiscal.

Departamento de Ayudas y Subvenciones

Información y Asesoramiento en materia de ayudas y subvenciones de las administraciones local, provincial, regional, nacional y europea.

Departamento de Comunicación y Prensa

El Departamento de Comunicación y Prensa de FAE se ocupa de la comunicación interna y externa de la Confederación, de las relaciones con los medios de comunicación y de la apertura de canales de información para y entre los asociados.

Página Web: www.foes.es, Revista "IFAE", Prensa, Mensajes SMS a móviles de empresas asociadas, Boletín electrónico semanal, Circulares informativas.

Departamento de Ayuda al Emprendedor

Este departamento se encarga de asesorar a los nuevos emprendedores y a los que ya están en el mercado. Informándoles sobre los planes de empresa y las maneras de financiar su negocio.

Departamento de Formación

El Departamento de Formación tiene entre sus principales funciones: el análisis y estudio de las necesidades formativas, la planificación de la oferta formativa y la organización y gestión de las actividades correspondientes a su área de actuación.

Departamento de Prevención de Riesgos Laborales

Información y Asesoramiento sobre Prevención de Riesgos Laborales en las empresas, publicación de la nueva normativa en este ámbito y promoción de la seguridad laboral.

Departamento de Medio Ambiente

Información y Asesoramiento a las empresas y asociaciones en materia de Medio Ambiente. Coordinación de la Comisión de Medio Ambiente de FAE, como foro de encuentro y de debate de empresas en dicho ámbito.

Departamento de Innovación

FAE apuesta por la innovación empresarial y asume el reto de impulsarla en las empresas de la provincia. Para ello en la Confederación existe el Servicio de Innovación Empresarial, con una Red de Agentes de Innovación que esté cerca de las empresas para concienciar, informar y apoyar su esfuerzo en innovar.

Departamento de Internacionalización

Desde este área FAE promociona la internacionalización de las empresas burgalesas, a través del asesoramiento e iniciativas comerciales

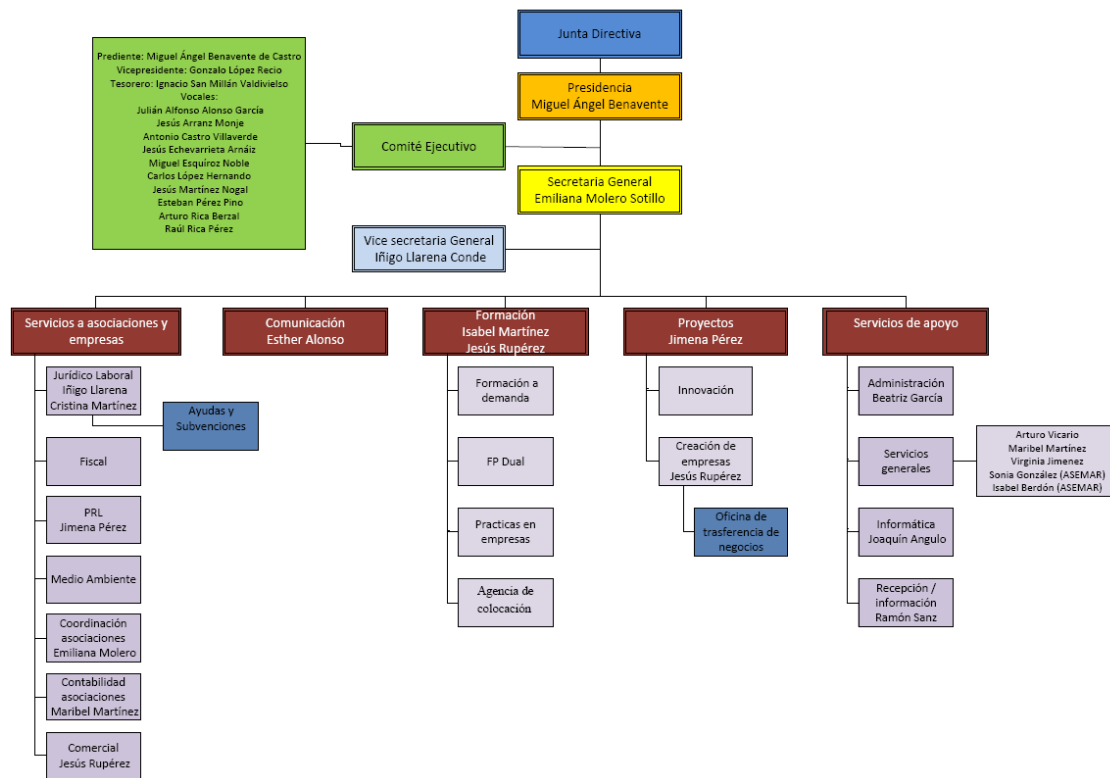
internacionales propias y de otras organizaciones como CECALE, CEOE y CEPYME.

Departamento de Inmigración

La diversidad cultural de nuestros pueblos y ciudades tiene su traducción en la diversidad de las plantillas de las empresas. Desde el Área de Inmigración FAE ayuda a las empresas a avanzar en temas legales relacionados con la contratación de trabajadores extranjeros y realiza acciones en beneficio de la integración.

Los Medios Humanos

La plantilla de la Confederación cuenta con 18 personas. La distribución es la siguiente:



Medios de Comunicación:

Canal de distribución de información a través de Mailing postal y Mailing electrónico, Página Web:

www.faeburgos.org , Revista "IFAE", Prensa, Boletín electrónico semanal, Circulares informativas.

Para la estrategia integrada de empleo la Confederación cuenta con todo su potencial, tanto recursos humanos como recursos materiales para favorecer la entrada en el mercado laboral de los jóvenes.

2.1 Educación: destinada a orientar y preparar a los jóvenes en relación a su futuro laboral y a reducir el fracaso escolar y abandono educativo temprano.

- **Colaboración con centros de formación profesional públicos de Burgos para organizar jornadas para el fomento de la empleabilidad de los jóvenes.**

Para favorecer la empleabilidad de los jóvenes, FAE firmó en abril del 2009 con la asociación de Centros de Formación Profesional Reglada (FP BURGOS), se firmó un convenio de colaboración con entre FAE y FP-BURGOS, para que los alumnos formados por los centros miembro de la Asociación puedan realizar prácticas en las empresas asociadas a la Confederación, y así se mejore la empleabilidad de los alumnos formados por dichos centros y la competitividad de las empresas asociadas a FAE, esta colaboración también está presente en la organización de jornadas para la mejora de la empleabilidad de los jóvenes. También en el apoyo y la colaboración de FAE en los premios y jornadas que los centros de FP realizan anualmente.

Durante el año 2014 se ha participado en los siguientes actos:

- Tecno-Bosco 2014
- Cierre del año escolar Maria Madre

Durante el periodo 2014-2016 se intensificarán estas actuaciones.

2.2 Formación: orientada a mejorar la capacitación profesional de los jóvenes a través de acciones formativas

La confederación de empresarios de Burgos tiene una gran trayectoria en ofrecer a los jóvenes (tanto desempleados como trabajadores) cursos gratuitos o de pago para que puedan incorporarse al mercado laboral o progresar en su carrera profesional.

En el último año se han desarrollado las siguientes actuaciones formativas:

Formación Orientada a Desempleados (FOD) Desde Septiembre 2013 – Agosto 2014 se han realizado **6 cursos**, con una duración total de **2.070 horas formando en total, a 90 alumnos**, sobre:

- ✓ Diseño de productos gráficos
- ✓ Gestión contable y gestión administrativa para auditoría
- ✓ Asistencia a la dirección
- ✓ Asistencia documental y de gestión en despachos y oficinas
- ✓ Financiación de empresas.

Formando en total, a 90 alumnos, de los cuales el 60 % eran menores de 30 años.

Acción Subvencionada Plan Formación Continua Intersectorial. Desde septiembre del 2013 hasta 31 de agosto del 2014 se han desarrollado **36 cursos**, con una duración de **2.332 horas** sobre:

- ✓ Habilidades directivas: liderazgo y gestión de equipos,
- ✓ atención al cliente mediante tics: innovación en la relación con cliente e-commerce y community manage,
- ✓ gestión de cobros y reclamaciones
- ✓ Excel avanzado para análisis financiero y control de gestión.
- ✓ Diseño de páginas web con adobe muse,
- ✓ gestión del comercio internacional, ,
- ✓ diseño en 3D Catia,
- ✓ Alemán acceso A1,
- ✓ inglés profesional para el comercio internacional,
- ✓ inglés profesional para actividades comerciales,
- ✓

Formando en total, a 492 alumnos, de los cuales el 25 % son menores de 30 años

Acción Subvencionada Programa de Orientación, Formación e Inserción Profesional para Desempleados. Desde septiembre 2013 hasta agosto 2014 se han desarrollado **11 cursos**, con una duración total de **3.040 horas**, sobre: Montaje y mantenimiento de instalaciones eléctricas de baja tensión,

- ✓ Actividades de gestión administrativa,
- ✓ Mecanizado por arranque de viruta,
- ✓ Proyectos de instalación y amueblamiento,
- ✓ Cocina,
- ✓ Actividades de gestión administrativa,
- ✓ Montaje y mantenimiento de instalaciones eléctricas de baja tensión,
- ✓ Elaboración de vinos y licores,
- ✓ Implantación y gestión de elementos informáticos en sistemas domóticos inmóviles, de control de acceso y presencia, y de video vigilancia,

Formando en total, a 165 alumnos. Realizando 38 inserción, el 23% del programa. De los cuales el 40 % son jóvenes.

Acción subvencionada. Programa de CEOE-CEPYME para trabajadores, autónomos y desempleados. Desde septiembre del 2013 hasta agosto del 2014 se han desarrollado **4 acciones** con una duración de **240 horas**, sobre:

- ✓ Liderazgo
- ✓ marketing empresarial,
- ✓ planificación y gestión, y
- ✓ desarrollo profesional.

Formando a **75 alumnos.**

Formación Bonificada: FAE es entidad Organizadora de la FTT, desde septiembre del 2013 hasta agosto 2014 se han organizado **41 cursos**, con una duración de **843 horas**, sobre:

- ✓ CAP certificado de aptitud profesional,
- ✓ diseño de páginas web con adobe muse,
- ✓ Illustrator
- ✓ Inglés básico y avanzado

2.3 Mejora del conocimiento de idiomas y el manejo de herramientas tecnológicas: orientadas a aumentar las oportunidades para el acceso y mantenimiento del puesto de trabajo, la mejora de la situación laboral y la recolocación en casos de pérdida del empleo.

Antecedentes de la entidad en esta línea estratégica.

La mejora del conocimiento de idiomas y el manejo de herramientas informáticas siempre ha estado presente desde que la Federación gestiona Formación dentro de estrategia Formativa en la elaboración de sus planes de Formación:

Algunos de los cursos que se han realizado en los últimos años son:

- Informática de usuario 200 horas
- Iniciación a internet 80 horas
- Word 2010 (en modalidad presencial y tele formación, número de horas entre 30-70 horas, niveles básico, medio y avanzado)
- Excel 2010 (en modalidad presencial, número de horas entre 30-70 horas, niveles básico, medio y avanzado)
- Access 2010 (en modalidad presencial, número de horas entre 30-70 horas, niveles básico, medio y avanzado)
- Power point 2010 (en modalidad presencial, número de horas entre 30-70 horas, niveles básico, medio y avanzado)
- Community manager. 50 horas
- Experto en redes sociales y social media. 100 horas
- Twitter para empresas
- La Publicidad en internet y el email marketing. 100 horas
- Windows 8
- Photoshop. 50 horas

· Descripción de las medidas a realizar en esta línea estratégica.

Las medidas previstas a realizar en esta línea de estrategia es continuar introduciendo en nuestros planes cursos orientados al manejo de programas informáticos y el aprendizaje y la mejora de idiomas, concretamente en 2013-2016 se prevé realizar las siguientes actividades formativas.

ACCION FORMATIVA MODALIDAD HORAS

- Community Manager Presencial 70 horas
- Trabajo en equipo Presencial 20 horas
- Excel 2010 Presencial 70 horas
- Access 2010 Presencial 70 horas
- Gestión del IVA Presencial 60 horas
- Inglés de los negocios Presencial 120 horas
- Como hacer un blog para tu empresa Presencial 20 horas
- Experto en gestión de RRHH en el marco de las NNTT Presencial 250 horas
- MF0489_3: Sistemas seguros de acceso y transmisión de datos. Presencial 60 horas
- Publicidad en Internet Email Marketing Presencial 100 horas
- Inglés B1 Presencial 50 horas

- Aleman A1 Presencial 80 horas

• Número de beneficiarios potenciales de la medida, agrupados por sus perfiles.

Se espera formar durante 2014-2016 a 280 usuarios en materia del manejo de herramientas tecnológicas y de idiomas, destacando en este aspecto que los menores de 30 años no demandan formación relativa a programas de procesadores de texto y datos como office, si a programas más específicos, y en cambio existe una elevada demanda de usuarios menores de 30 años que demandan idiomas por lo que el 80% de los cursos de idiomas son jóvenes menores de 30.

2.4 Fomento del emprendimiento y del autoempleo: dirigida a ofrecer a los jóvenes la posibilidad de iniciar proyectos profesionales que les permitan desarrollar sus capacidades e iniciarse en la vida laboral y a fomentar el emprendimiento, individual o colectivo

- **Servicio de Apoyo al Emprendedor.**
- **Servicio Avanzado para la Viabilidad Empresarial SAVE.**
- **Oficina de transferencia de negocios**

➤ **Servicio de Apoyo al Emprendedor.**

Este departamento trabaja fundamentalmente en dos áreas, con dos perfiles de usuarios:

- a) **Nuevo emprendedor**: Proporcionar al nuevo emprendedor toda la información y herramientas que necesite para la creación de su empresa.
- Análisis de la viabilidad de la idea de negocio y búsqueda de la oportunidad de negocio, gracias a la vigilancia que hace este departamento sobre la actualidad tecnológica, la colaboración y asistencia a jornadas y a mesas de trabajo.
 - Tutorización del "business plan" en todos sus puntos y un seguimiento del usuario para evitar su descuelgue y sus posibles errores en un futuro.
 - Asesorando en materia jurídica para la elección de su forma más adecuada (autónomo, sociedad mercantil, etc...)
 - Información sobre las obligaciones fiscales que va a tener el emprendedor y que tenga un conocimiento en impuestos ya sean Directos e Indirectos y en todo lo relacionado con la emisión de facturas, libros necesarios, obligaciones contables, etc...
 - Información en materia de Prevención de Riesgos Laborales, para que cuando el autónomo contrate empleados o realice trabajos peligrosos no incumplan la normativa.
 - Información sobre ayudas y subvenciones de todos los organismos Internacionales, Nacionales, Regionales, Provinciales y Locales. Proporcionando la convocatoria y su resumen.
 - Asesoramiento en necesidades de financiación, ya sea por acuerdos con cajas locales y nacionales (Caja Burgos –Banca Cívica-, Caja Circulo –Banco Grupo Caja 3-, La Caixa, BBVA y Caja Rural de Burgos

b) **Consolidación del emprendedor:** Proporcionar al empresario asesoría avanzada para evitar el fracaso de estos negocios ya emprendidos.

- Asesoría avanzada en materia jurídica, laboral, mercantil, etc... Para facilitar la supervivencia de estas organizaciones.
- Nuevos productos o servicios. Intentando que las empresas desarrollen alguna mejora y asesorando sobre I+D+i. Les proporcionamos herramientas y métodos para hacer nuevos productos o servicios y por supuesto a reducir los costes de su empresa (5 s, mejora distribución empresa, etc...).
- Nuevas líneas de financiación. Búsqueda de acuerdos comerciales para favorecer el apoyo de los bancos a las empresas para llegar a la financiación o incluso mejorar la actual.
- Información sobre ayudas y subvenciones de todos los organismos Internacionales, Nacionales, Regionales, Provinciales y Locales. Proporcionando la convocatoria y su resumen.
- Internacionalización. Apoyados en CECALE, organización regional de la que formamos parte, se efectúan visitas comerciales a otros países. Informamos sobre todo lo referente a la exportación e importación. Intentando que las empresas ayudadas por el ICEX intenten buscar negocios fuera de España.
- Formación avanzada a empresas. Cursos gratuitos para empresas en el área de gestión empresarial (gestión laboral y recursos humanos; Gestión administrativa: Contratos, seguros sociales; Gestión fiscal,...)
- Encuentros de Empresarios. En colaboración con Caja de Burgos se efectúan estos encuentros que durante las últimas cinco ediciones, cerca de 900 empresarios han asistido a estos Encuentros, que han abordado diversos temas monográficos y que han contado con la presencia de cualificados ponentes del mundo económico y jurídico, así como con el asesoramiento técnico de la Asociación para el Progreso de la Dirección.
Contando con ponentes de la talla de Franc Ponti, profesor de la escuela de negocios Eada; Juan Mateo Díaz, Presidente de Aula Maestra y Profesor de la Factoría Cine Empresarial.
- Premios: FAE de ORO a la mejor empresa del año en Burgos.
MEJOR DIRECTIVO DEL AÑO

PREMIO FAE A LA INNOVACIÓN

Servicio Avanzado para la Viabilidad Empresarial SAVE

El proyecto de Servicio Avanzado para la Viabilidad Empresarial (SAVE) se inicia en noviembre de 2011 y se mantiene hasta el primer semestre de 2012, en colaboración con FADE (Federación de Empresarios de Asturias), FER (Federación de Empresarios de la Rioja) y FOES (Confederación de Empresarios de Soria). Este proyecto va destinado por un lado a emprendedores para favorecer, formación y un servicio avanzado para la viabilidad de su iniciativa emprendedora y por otro a empresarios para consolidar su empresa y ser más competitivo.

En el año 2012 se dio una vuelta de tuerca al asesoramiento iniciado en el año anterior, incluyendo una fase de estudio para la iniciación de empresas en el ámbito de la internacionalización. De este modo se ha pretendido que los emprendedores conozcan de inicio sus posibilidades de internacionalización en su iniciativa empresarial.

En consecuencia durante 2012 y 2013 se ha desarrollado las siguientes actividades y jornadas:

- Análisis de planes de empresas para conseguir su viabilidad y favorecer el crédito de las entidades bancarias. En este punto contamos con la colaboración de varias entidades bancarias.
- Análisis de planes de empresa para inicializar la futura empresa en mercado internacional.
- Herramienta informática para consolidación de la empresa.
- Taller formativo: Mejora la tesorería de tu empresa mediante una gestión eficaz de créditos y cobros.
- Jornada final: No habíamos pensado que en nuestra empresa pudiera ocurrir
- Seminario "La empresa burgalesa en las redes sociales". Seminarios especializados para potenciar el uso de las TIC's en las empresas, se explicó de una forma sencilla y ágil para ofrecer todas las claves para tener una presencia activa y eficiente en las redes sociales.
- Encuentro de Empresarios. "Provocando éxitos comerciales". El 13 de junio 2012 el ponente Juan Mateo Díaz, habló para los empresarios y emprendedores de la innovación constante en la venta, creando una cultura comercial, en sus organizaciones.
- Cómo puede obtener y usar tu empresa la firma electrónica

De esto proyecto se ha adquirido la experiencia, así como las herramientas informáticas que se han desarrollado al amparo del proyecto y que permiten una evaluación del proyecto empresarial por parte del emprendedor.

➤ **Oficina de transferencia de negocios**

La Confederación de Asociaciones Empresariales de Burgos (FAE BURGOS) puso en marcha en diciembre de 2010 una Oficina de Transferencia de Negocios, gracias a un

primer Convenio de colaboración con el Ayuntamiento de Burgos, enmarcado dentro de una de las actuaciones de la Iniciativa Urbana (PROYECTO URBAN). Esta actuación, por tanto, estuvo cofinanciada por la Unión Europea con cargo al Fondo Europeo de Desarrollo Regional (FEDER) dentro del proyecto URBAN BURGOS.

Este convenio de colaboración finalizó el 31 de diciembre de 2011, pero debido al éxito que estaba teniendo la iniciativa, FAE decidió apostar por el proyecto y dar continuidad a la Oficina de Tránsito de Negocios.

En 2012 se firma un nuevo convenio de colaboración entre el Ayuntamiento de Burgos y FAE, Promoción y emprendimiento: dirigido a la puesta en marcha de nuevas iniciativas empresariales y el traspaso de negocios, para evitar la pérdida de activos y facilitar la consolidación del tejido productivo y la incorporación de empresarios al sector.

En este último eje estratégico se enmarca nuestra Oficina de Tránsito de Negocios, en la línea de actuación de "dinamización coordinada", dentro del programa "Emprende en el Comercio".

Por ello, a continuación, pasamos a exponer las acciones que se han llevado a cabo en la Oficina de Tránsito de Negocios hasta el primer cuatrimestre de 2014

Ubicación: La Oficina de Tránsito de Negocios se encuentra ubicada en la segunda planta del edificio de la Casa del Empresario burgalés, en Plaza Castilla, 1. Dispone de todo lo necesario para llevar a cabo su actividad.

El Personal técnico de la Oficina es, personal técnico de FAE se ha ido incorporando y trabajando en la Oficina, pudiendo llevar a cabo su actividad desde julio de 2012 ya totalmente con personal de FAE, prescindiendo así de los servicios subcontratados.

Los Objetivos generales y las principales líneas de actuación que ha seguido la Oficina durante todo el periodo son las siguientes:

- ❑ Conseguir que las empresas y comercios que, bien por motivos de jubilación u otros motivos, van a cesar en su actividad, encuentren a través de nuevos emprendedores continuidad de su proyecto y mantenimiento de los puestos de trabajo.
- ❑ Potenciar el mercado de compradores y vendedores de empresas, especialmente sector servicios y tercer sector.
- ❑ Sensibilizar a posibles empresarios sobre las oportunidades que ofrece las transmisiones de empresas existentes.
- ❑ Facilitar guías, herramientas, información y asesoramiento tanto a demandantes como a ofertantes de negocios sobre cuestiones legales, formales, económico-fiscales y socio-laborales que afectan a la transmisión de negocios.

- ❑ Facilitar la valoración, el poner precio a un negocio a través de un método sencillo adecuado para cada negocio.
- ❑ Poner a disposición del vendedor y del comprador información y asesoramiento que le oriente sobre los pasos a dar para transmitir/adquirir un negocio en las mejores condiciones.
- ❑ Habilitar un punto físico de encuentro entre la oferta y la demanda, asegurando que la mayor transparencia facilite la continuidad de los negocios existentes, a la vez que se mantiene la confidencialidad de los implicados en el proceso de transmisión. Se puede contactar con el técnico de la oficina a través del teléfono 947 26 61 42 en el horario habitual de FAE (de 8:30 a 19:00 h.) y concertar una cita con dicho técnico.
- ❑ Establecer una Metodología que haga más transparente el mercado de compraventa de pequeños negocios, permitiendo acortar los periodos de inactividad, o simplificando el relevo en la actividad.
- ❑ Garantizar la continuidad de empresas en riesgo de permanencia (riesgo de continuidad en empresa familiar, jubilaciones, necesidad nuevas inversiones, etc.). Asegurar la supervivencia y evitar la desaparición de comercio y actividades económicas viables.

1. ACTIVIDADES REALIZADAS POR LA OFICINA

La Oficina ha tenido actividad normal durante todo el ejercicio, sin interrupción alguna, en el horario habitual de FAE. Las personas interesadas se ponen en contacto con nosotros a través del teléfono, por email, directamente acercándose a FAE, etc... y son atendidos por el personal técnico en función de las necesidades.

Los interesados en traspasar sus negocios, rellenan una ficha con los datos del negocio (si los conocen, y si no se les ayuda para su obtención). Una vez conocidos estos datos y comprobada su veracidad, si nos autorizan, se cuelgan en la web. Se procede de la misma manera con las personas que nos visitan y que desean adquirir un negocio, se les asesora según sus características y nos cumplimentan la ficha para colgar la información en la web.

La oficina pone en marcha entonces su procedimiento de trabajo, intentando "casar" la oferta con la demanda y se van produciendo los contactos, en FAE o en las propias empresas. Los asesorados nos van manteniendo informados de la situación hasta llegar al éxito de las operaciones.

Además de esta actividad habitual, la Oficina lleva a cabo otras actividades puntuales. Hasta la fecha y en este periodo han sido las siguientes:

2. RESULTADOS DEL PROYECTO Y CONCLUSIONES

Los resultados desde el comienzo en febrero de 2011 hasta fecha de hoy, se pueden considerar muy positivos, ya que de manera progresiva la Oficina ha ido recepcionando cada vez más solicitudes de empresas que desean traspasar y nuevos emprendedores que desean adquirir.

Si tenemos en cuenta las visitas a la web, a principios de año nuestra página de la Oficina de Transferencia de Negocios había sido visitada por más de 10.000 usuarios desde su inicio, dato que indica el interés. Si nos fijamos sólo en el último trimestre de 2013, la página ha tenido 1.100 visitas, de las cuales un 70% es tráfico nacional y el resto internacionales, con una media de 5 páginas por cada usuario, de las que el 72% son nuevos visitantes y el resto son personas que repiten visita. Como dato curioso, el 20% de las visitas se realiza mediante dispositivos móviles.

Las consultas y llamadas telefónicas a la oficina para información y algún tema concreto que se han ido produciendo han sido continuas y periódicas, quedándose en consultas puntuales que no requieren más asesoramiento y de las que no se ha llevado un control exhaustivo (unas 750 llamadas desde su puesta en marcha).

Las empresas que ya han requerido una asistencia más o menos completa y asesoramiento están siendo atendidas bien en la Oficina o directamente en su empresa. A continuación, se indica un resumen de las asistencias que se han llevado a cabo o que están siendo atendidas:

RESULTADOS PRIMER CUATRIMESTRE 2014 OFICINA TRANSFERENCIA DE NEGOCIOS

- ❖ En el primer cuatrimestre de 2014 han tenido entrada 19 asistencias nuevas de ofertas de traspaso/venta de negocios, todas ellas actualmente en gestión, varias en distintos procesos de negociación con potenciales adquirentes. Si las clasificamos por sectores: 8 pertenecen a hostelería y restauración (42%), 6 a comercio, (32%), 3 a servicios (16%) y 2 a industria (10%).
- ❖ En dicho periodo se han seguido asesorando también 77 asistencias procedentes de los ejercicios 2011, 2012 y 2013 que no habían sido traspasadas con anterioridad. Correspondiente a este grupo 18 han sido dadas de baja en estos 4 meses, y las 59 restantes continúan gestionándose. De las 18 que hemos dado de baja, 6 negocios han sido traspasado con éxito, y el resto han procedido a su cierre definitivo o han decidido continuar con el negocio por el momento.
- ❖ En resumen, en este primer cuatrimestre de 2014 se han gestionado 37 casos y se han cerrado con éxito 6, lo que representa un 16% de empresas traspasadas con éxito sobre total gestionadas y un 33% sobre el total dado de baja. Si tenemos en cuenta los sectores de actividad, de estos 37 casos, el 42%

corresponde a comercio, el 40% a hostelería, 18% a servicios y el 10% restante a industria.

- ❖ En el histórico, en 2011, 2012, 2013 y hasta el 30.04.2014 fueron traspasadas por la Oficina 154 empresas.

	2011	2012	2013	1º T 2014
Nº empresas traspasadas por la Oficina	49	61	38	6
Asistencias totales	114	146	115	96

- ❖ Por lo tanto, los datos totales desde febrero de 2011 a Abril de 2014 son los siguientes: De las 244 asistencias gestionadas por la Oficina hasta la fecha, 154 han sido traspasadas, 78 están gestionándose y las 12 restantes han sido dadas de baja sin traspaso por diversas causas. Esto supone que un 63% de las empresas que se han puesto en contacto con la Oficina de Tránsito de Negocios de FAE y que tenían intención de traspasar su negocio, lo han conseguido.

3. RETOS FUTUROS

El objetivo que nos hemos marcado este año es seguir apoyando al nuevo empresario que ha puesto en marcha su negocio a través de nuestra Oficina, ayudándolo más aún si cabe. Hemos detectado, en estos tres años de experiencia, que el emprendedor necesita formación multidisciplinar y de su sector (son nuevos empresarios que no tienen conocimientos de comercio, hostelería, etc...) y que muchas veces esto supone que su negocio fracase (al año en muchos casos).

Por ello, tenemos previsto llevar a cabo talleres de "Nociones básicas de..." de los distintos temas que afectan a la gestión de la empresa, en los que de manera muy simple se den nociones de organización, contabilidad, fiscal, etc... Ya ha tenido lugar uno en el mes de mayo sobre "Nociones básicas de gestión empresarial y organización de equipos", con gran éxito de participación y seguiremos haciendo hincapié en que jóvenes menores de 30 años (usuarios de esta oficina) sigan emprendiendo.

2.5 Estímulos a la contratación: orientada a impulsar que las empresas españolas otorguen mayores oportunidades laborales a los jóvenes.

Agencia de Colocación

La agencia de colocación de FAE (inició actividades en 2012) es una entidad de intermediación laboral que trabaja de manera coordinada con el Servicio Público de Empleo, con el doble objetivo de ayudar a las personas desempleadas a encontrar empleo y de facilitar que las empresas encuentren al trabajador idóneo.

Esta labor como agente de intermediación laboral tiene con finalidad proporcionar a las empresas desempleadas un empleo adecuado a sus características y facilitar a los empleadores los trabajadores más apropiados a sus requerimientos y necesidades.

Nuestras actuaciones garantizan la gratuidad por la prestación de los servicios, los principios de igualdad y no discriminación en el acceso al empleo, el respeto a la intimidad y dignidad de las personas trabajadoras en el tratamiento de sus datos.

Los jóvenes son unos de los principales beneficiarios de nuestra bolsa de empleo por lo que durante el periodo 2014-2016 se intensificarán estas acciones.