

SECRETARÍA GENERAL TÉCNICA
SUBDIRECCIÓN GENERAL DE ESTADÍSTICA Y ANÁLISIS SOCIOLABORAL

INFORME
JÓVENES Y MERCADO DE TRABAJO
MARZO-2019



MARZO 2019



2019

Documento elaborado por:

Ministerio de Trabajo, Migraciones y Seguridad Social

Secretaría General Técnica

Subdirección General de Estadística y Análisis Sociolaboral

La publicación está disponible en Internet, en el apartado *Estudios e Informes de Análisis del Mercado de Trabajo*:

http://www.mitramiss.gob.es/es/sec_trabajo/analisis-mercado-trabajo/jovenes/numeros/index.htm

NIPO: 854-19-048-0

ÍNDICE

PRESENTACIÓN	1
INTRODUCCIÓN.....	2
I. LOS JÓVENES EN EL MERCADO DE TRABAJO	3
1 Perfil del empleo	3
2 Perfil del desempleo	7
3. Perfil de la actividad e inactividad: jóvenes desanimados	11
II.ACCESO DE LOS JÓVENES AL MERCADO DE TRABAJO	12
1. Vías específicas de acceso	12
2. Abandono temprano de la educación.....	14
III. JÓVENES AUTÓNOMOS	15

PRESENTACIÓN

Este Informe sobre los jóvenes y el mercado de trabajo, cuya serie se inició en 2014, se ha elaborado en la Subdirección General de Estadística y Análisis Sociolaboral de la Secretaría General Técnica.

En el Informe se analizan, entre otros aspectos, la situación del empleo, desempleo e inactividad de los jóvenes, sus vías de acceso al mercado de trabajo, los salarios que perciben, su nivel formativo o el tránsito desde la escuela hacia el mercado de trabajo. Por lo general, se entiende por jóvenes los menores de 25 años, aunque el Informe incluye referencias a los menores de 30 por los aspectos en los que resulta de interés.

Las fuentes en las que se basa el Informe son, fundamentalmente, la *Encuesta de Población Activa* y la *Encuesta Anual de Estructura Salarial* del INE, las estadísticas laborales del Ministerio de Trabajo, Migraciones y Seguridad Social relativas a las contrataciones registradas en los Servicios Públicos de Empleo y a los trabajadores afiliados a la Seguridad Social, y las relativas al sistema educativo del Ministerio de Educación. Para el análisis del contexto europeo, las fuentes utilizadas son la *Encuesta de Fuerzas de Trabajo* y las *Estadísticas de Educación*, elaboradas por Eurostat a partir de las fuentes nacionales.

De esta forma se busca contribuir a un mejor conocimiento de la situación laboral de los jóvenes, colectivo que viene siendo objeto de especial atención, dando lugar al desarrollo de medidas tales como el actual Plan de Choque por el Empleo Joven 2019-2021 o la ya concluida *Estrategia de Emprendimiento y Empleo Joven 2013-2016*, así como la *Garantía Juvenil*, adoptada siguiendo el *Plan Nacional de Implantación de la Garantía Juvenil en España* de diciembre de 2013, en el marco más amplio de la Unión Europea.

El Plan de Choque para el Empleo Joven 2019-2021, elaborado en colaboración con la Comunidades Autónomas y resultado del acuerdo firmado el pasado 5 de diciembre por el Gobierno y los interlocutores sociales, tiene por objeto mejorar la integración laboral de los jóvenes en el mercado de trabajo bajo un enfoque integral. Entre los objetivos del Plan se fija el reducir la tasa de paro joven al 23,5% y ocupar a 168.000 jóvenes menores de 25 años en paro, con una dotación presupuestaria para el conjunto del periodo 2019-2021 de 2.000 millones de euros. El Plan se articula en torno a 6 ejes y contempla 50 medidas, e incorpora la elaboración de un Plan Anual de Actuación vinculado al PAPE y en coordinación con el Sistema Nacional de Garantía Juvenil. Se prevé su seguimiento periódico y una evaluación a los 18 meses de funcionamiento, sobre la base de un conjunto de indicadores a elaborar.

El Informe que se presenta se centra en el análisis de las estadísticas laborales referidas al cuarto trimestre de 2018 con la información disponible a 28 de febrero de 2019.

INTRODUCCIÓN

En el cuarto trimestre de 2018 la economía española presenta un ritmo de crecimiento y creación de empleo más moderado que el presentado en los años anteriores, el PIB y el empleo han experimentado un crecimiento interanual del 2,5%, en un contexto exterior menos favorable.

De acuerdo con la EPA, en el cuarto trimestre de 2018, en relación con el tercer trimestre, la tasa de empleo ha descendido para los jóvenes de 16 a 24 años 2 puntos porcentuales (pp), al 24,3%, y 1,3 pp para los jóvenes de 16 a 29 años, al 40,7%, si bien se mantiene en niveles superiores a los alcanzados un año antes.

Paralelamente, la tasa de paro para los jóvenes de 16 a 24 años ha subido medio punto con respecto al tercer trimestre y se sitúa en el 33,5%, 4 pp inferior a la de hace un año. Este nivel está más de 23 pp por debajo del máximo alcanzado en el primer trimestre de 2013. Para los jóvenes de hasta 29 años, baja 1 décima, al 25,1%.

En el último año el número de jóvenes menores de 25 años en paro ha descendido en 55.000 personas, a un ritmo anual del -9,9%. Entre los jóvenes de hasta 29 años se acumula una caída de 112.000, un -11,0%. En el cuarto trimestre de 2018 estaban parados, según la EPA, 902.400 jóvenes menores de 30 años, de los que 502.900 tenían de 16 a 24 años.

Entre los jóvenes, la incidencia del paro de larga duración según el tiempo de duración en desempleo baja al 22,2% sobre el total de los parados jóvenes de 16 a 24 años, frente al 42,8% en los adultos. Desde 2014, año en el que se alcanzaron los niveles de incidencia más altos, se ha reducido en 19 pp.

En este contexto más favorable, la tendencia es hacia la reducción del abandono escolar temprano, que, de acuerdo con la EPA, para los jóvenes de 16 a 24 años, se sitúa en el cuarto trimestre de 2018 en el 14,0%. De acuerdo con Eurostat, para la población de 18 a 24 años, cayó en 2018 al 17,9%, un nivel históricamente bajo, aunque elevado en relación con la media europea.

En 2018, se ha observado un comportamiento moderado en las contrataciones de formación y aprendizaje, en niveles inferiores a los alcanzados en los años anteriores, mientras que aumentan los contratos en prácticas, un 3,4%.

Finalmente, durante el cuarto trimestre de 2018 las altas en el Régimen Especial de Trabajadores Autónomos de los menores de 30 años registran un pequeño descenso, de forma que los jóvenes hasta 30 años representan el 7,9% del total de afiliados al RETA.

I. LOS JÓVENES EN EL MERCADO DE TRABAJO

En el cuarto trimestre de 2018 la población joven menor de 25 años, de acuerdo con la EPA, ha permanecido prácticamente estable, representando en torno al 10% de la población total. El número de jóvenes de 16 a 29 años se ha elevado a 6.611.400, 1,4 pp superior al número de jóvenes que había hace un año, representando alrededor del 17% del total de la población en edad laboral.

Durante los últimos once años, la población joven de hasta 25 años ha ido disminuyendo progresivamente, con una pérdida total en el periodo de algo más de 560.000 personas (cerca de 1.800.000 si se consideran los jóvenes hasta 29 años), mientras que el conjunto de la población ha aumentado por encima de 900.000 personas. Esta evolución evidencia, tal y como se viene destacando en los Informes anteriores, el proceso de envejecimiento de la población que está experimentado España, al igual que la mayoría de los países de la Unión Europea.

ACTIVIDAD, EMPLEO, PARO E INACTIVOS JÓVENES

	2007			2017			2018		Δ IVT 2018 / IVT 2017		Δ IVT 2018 / IVT 2007		% s. \ Total (16 y más años)	
	IV trim.	IV trim.	IV trim.	Abs.	%	Abs.	%	Abs.	%	IVT. 2007	IVT. 2018			
TOTAL 16-24 años	4.673,0	4.032,2	4.108,0	75,8	1,9%	-565,0	-12,1%	12,3%	10,5%					
ACTIVOS	2.407,5	1.489,8	1.499,7	9,9	0,7%	-907,8	-37,7%	10,6%	6,6%					
OCUPADOS	1.958,2	931,7	996,8	65,1	7,0%	-961,4	-49,1%	9,5%	5,1%					
PARADOS	449,3	558,2	502,9	-55,3	-9,9%	53,6	11,9%	23,1%	15,2%					
INACTIVOS	2.265,5	2.542,4	2.608,3	65,9	2,6%	342,8	15,1%	14,7%	16,1%					
TOTAL 16-29 años	8.344,7	6.519,0	6.611,3	92,3	1,4%	-1.733,4	-20,8%	21,9%	16,9%					
ACTIVOS	5.581,2	3.591,5	3.594,5	3,0	0,1%	-1.986,7	-35,6%	24,6%	15,7%					
OCUPADOS	4.820,2	2.577,2	2.692,1	114,9	4,5%	-2.128,1	-44,1%	23,3%	13,8%					
PARADOS	761,0	1.014,4	902,4	-112,0	-11,0%	141,4	18,6%	39,2%	27,3%					
INACTIVOS	2.763,5	2.927,5	3.016,8	89,3	3,1%	253,3	9,2%	17,9%	18,7%					

Los datos corresponden a la serie revisada incorporando la nueva base poblacional de la EPA actualizada con las nuevas estimaciones de población y hogares derivadas del Censo de Población y Viviendas de 2011, en sustitución de la basada en el Censo 2001.

FUENTE: INE. EPA

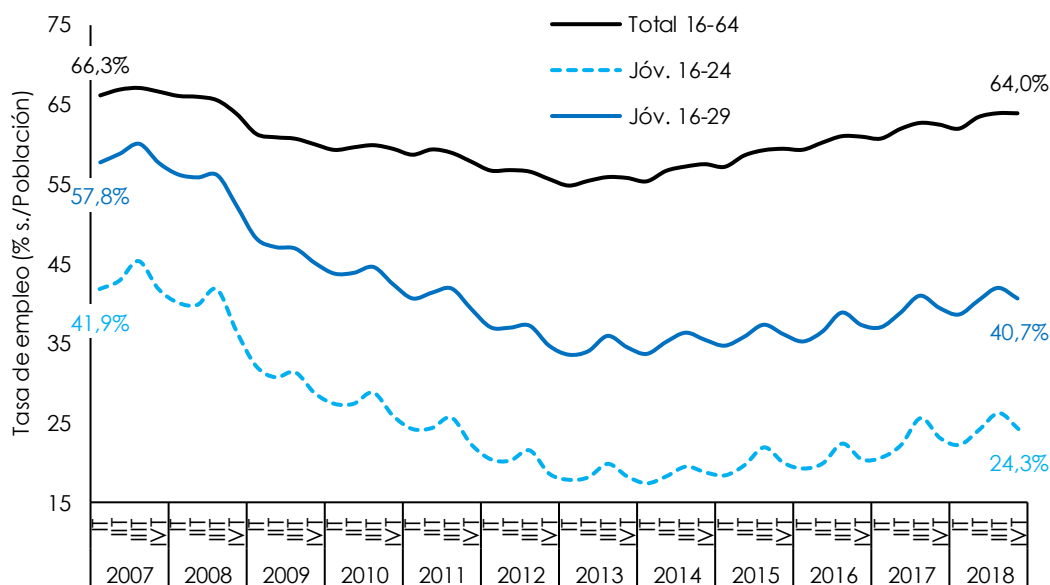
1 Perfil del empleo

La tasa de empleo entre los jóvenes en el cuarto trimestre de 2018 experimenta un descenso de carácter estacional importante: entre los de 16 a 24 años se reduce trimestralmente en 2 pp, hasta el 24,3%. Sin embargo, esta tasa es 1,2 pp superior a la registrada hace un año. Para los jóvenes de 16 a 29 años se sitúa

en el 40,7% y entre los de 25 a 29 años alcanza el 67,7%, valor similar al del trimestre anterior y 3,7 pp por encima de la tasa de empleo para el total de la población en edad de trabajar, de 16 a 64 años.

Procede destacar la casi convergencia de la tasa de empleo joven entre hombres y mujeres, que si bien se alcanzó en el tercer trimestre de 2011, en los años siguientes ha mantenido una pequeña diferencia, en torno a los 2 pp, a favor de los hombres.

La tasa de empleo de los jóvenes desciende trimestralmente



FUENTE: INE. EPA

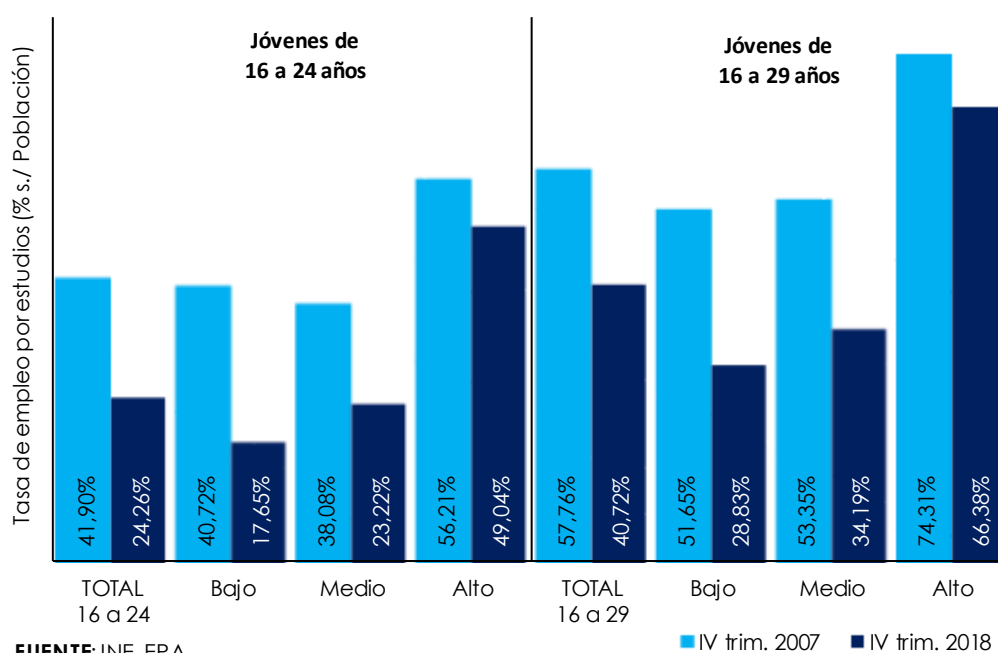
Por **niveles de estudios**, en el cuarto trimestre de 2018 el empleo de los jóvenes de 16-24 años se ha reducido trimestralmente en todos ellos, con mayor intensidad en los niveles medio y alto, mientras que en el nivel bajo se reduce en menor proporción. Sin embargo, en términos anuales, el empleo aumenta en los niveles educativos bajo y medio y permanece estable en el nivel alto.

El nivel de estudios alcanzado determina la situación de la población en el mercado de trabajo: a mayor nivel de estudios la situación dentro del mercado de trabajo es más favorable y viceversa. Esta característica es más marcada entre los jóvenes que entre los adultos, de forma que el nivel de formación adquiere una mayor relevancia para los jóvenes. En este sentido, los jóvenes con niveles de cualificación más altos presentan una tasa de empleo relativamente más alta y una tasa de paro más baja, mientras que los jóvenes con apenas cualificación presentan una tasa de empleo más reducida y una tasa de paro significativamente más alta, siendo más vulnerables ante situaciones adversas. Estos jóvenes tienen mayores probabilidades de caer en situaciones prolongadas de paro de larga duración y menores probabilidades de encontrar un empleo.

En el cuarto trimestre de 2018 los jóvenes hasta 29 años en el mercado de trabajo con nivel educativo bajo, que suponen el 32,3% del total de los jóvenes activos, continúan estando infrarrepresentados en el empleo y por el contrario sobrerrepresentados en el paro: constituyen casi una tercera parte de los ocupados de esa edad (27,6%) y, sin embargo, representan cerca de la mitad de los parados jóvenes (46,1%).

Estos jóvenes con bajo nivel educativo presentan unas tasas de empleo más bajas: para los de hasta 25 años la tasa de empleo se sitúa en el 17,6%, frente al 23,2% en el nivel medio, mientras que en los jóvenes de hasta 29 años se sitúan en el 28,8% y el 34,2%, respectivamente.

A mayor nivel de estudios mayor tasa de empleo

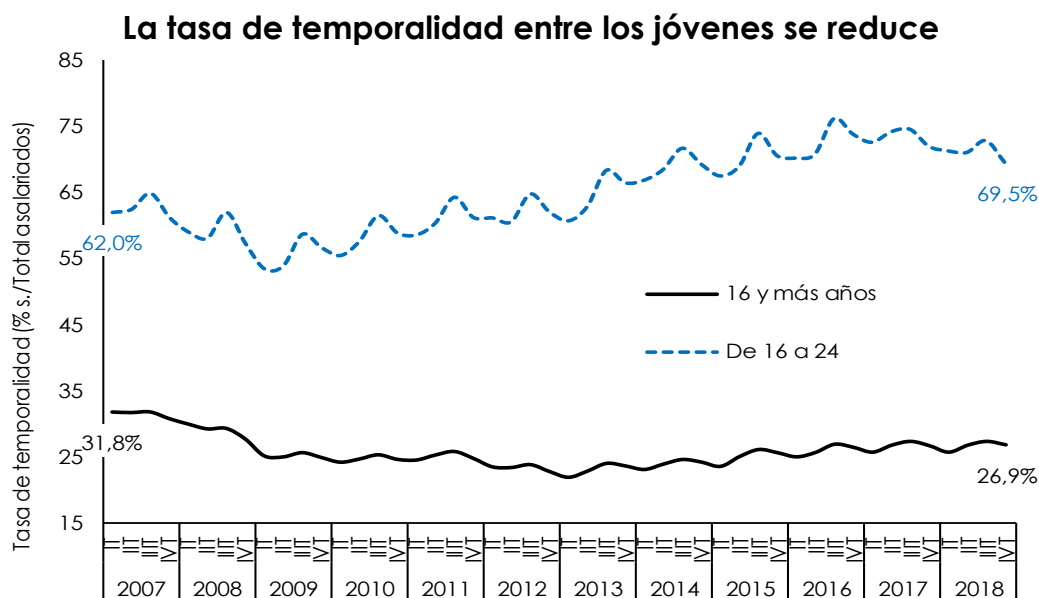


Por el contrario, para los jóvenes con nivel de estudios alto, las tasas de empleo se mantienen en niveles muy superiores: el 49,0% entre los jóvenes de hasta 24 años y el 66,4% entre los de hasta 29 años. Aunque las tasas de empleo se han reducido trimestralmente en los niveles de estudios bajos y medios, es el colectivo de jóvenes con nivel de estudios alto el que ha registrado una mejor evolución en la tasa de empleo en el período analizado, con un ligero aumento.

El empleo de los jóvenes hasta 29 años por **sectores** económicos de actividad mantiene una estructura estable: en el cuarto trimestre de 2018 se concentra en el sector servicios, en las ramas de actividad del Comercio (529.900), la Hostelería (373.100) y en la Industria Manufacturera (315.900), actividades más dinámicas, aunque han reducido significativamente el empleo en este trimestre. Por su parte la Construcción, mayoritario antes de la crisis, ha ido recuperando empleo joven paulatinamente desde los últimos trimestres de 2016, elevando trimestralmente su nivel de empleo a 117.400 ocupados en el cuarto trimestre del año (en 2008 superaba los 600.000).

La presencia de jóvenes de hasta 29 años se concentra en **ocupaciones** relativas a Servicios de Restauración y Comercio (806.800) y, en menor medida, en las de Técnicos y profesionales Científicos (496.300), aunque también es significativa la presencia en ocupaciones como Trabajadores no cualificados (358.100). En todas las ocupaciones se ha reducido trimestralmente el empleo, con las excepciones de los Técnicos y profesionales de apoyo, Técnicos y profesionales científicos e intelectuales, Operadores de instalaciones y maquinaria y montadores, y Directores y gerentes.

La **tasa de temporalidad entre los jóvenes** se reduce en 3,3 pp en el cuarto trimestre de 2018 y se sitúa en el 69,5%. La tendencia es ascendente, más allá de las fuertes oscilaciones estacionales, de forma que en los terceros trimestres de la serie viene aumentando y acumula desde 2007 un incremento de alrededor de ocho puntos. Entre los jóvenes de hasta 29 años es sensiblemente más baja, 55,5%, aunque también con ligera tendencia ascendente en los últimos años.



FUENTE: INE, EPA

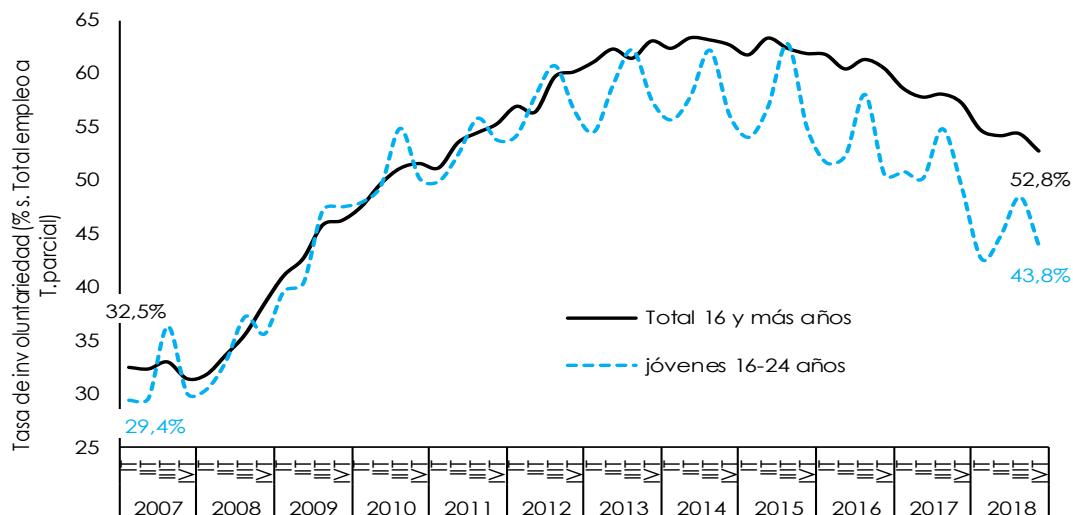
En el caso de los jóvenes con contrato temporal, el nivel de involuntariedad es muy elevado. Ha aumentado alrededor de 6 pp en los últimos once años, de acuerdo con los últimos datos de Eurostat disponibles, relativos a 2017. Sin embargo, desde el inicio de la recuperación ha descendido en 4 pp al 73,4%. No obstante, sigue contrastando con el 31,7% de la UE, que se ha mantenido prácticamente estable en el curso de estos años.

Asimismo, los jóvenes ocupan puestos de trabajo con jornada a tiempo parcial en una proporción sensiblemente superior a la media. En el cuarto trimestre de 2018 esta proporción, el 37,4%, ha aumentado trimestralmente, y sigue siendo muy superior al 14,8% del conjunto de la población (para los jóvenes de hasta 29 años es del 25,7%).

Entre los jóvenes que trabajan a tiempo parcial, igualmente, el nivel de involuntariedad es alto, si bien inferior al conjunto de la población, del 43,8% frente al 52,8%. En el cuarto trimestre de 2018 se sitúa en niveles inferiores a todos los años desde 2009, continuando una marcada tendencia descendente, sin

perjuicio de una elevada fluctuación estacional. En el cuarto trimestre de 2018 es 5,5 pp inferior a la del mismo trimestre de 2017. En 2017, con datos anuales de Eurostat, el 53,4% de los jóvenes que trabajaban a tiempo parcial en España lo hacían involuntariamente, frente al 24,7% en la UE-27, donde son mayoría los que lo hacían de forma voluntaria.

La incidencia del tiempo parcial involuntario entre los jóvenes ha disminuido

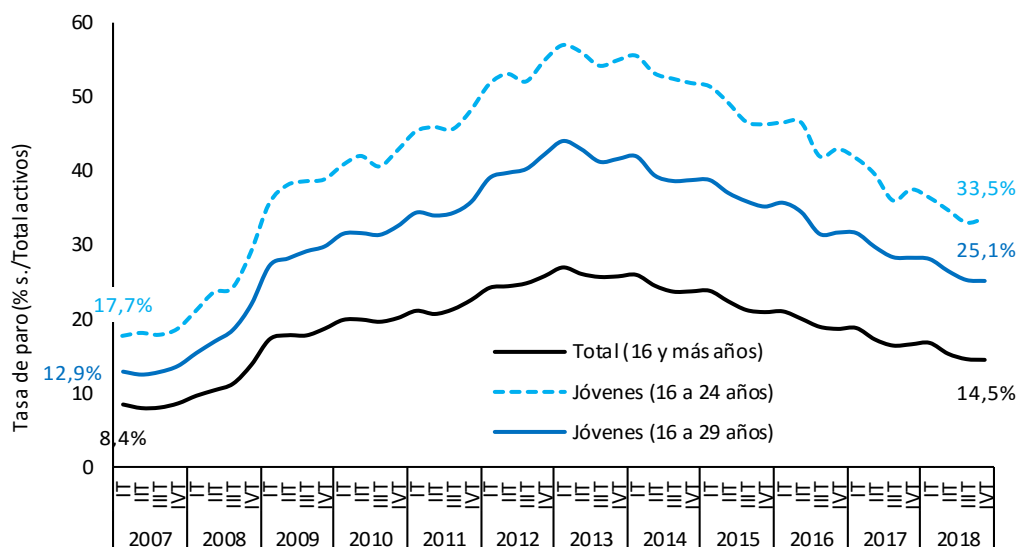


FUENTE: INE. EPA

2 Perfil del desempleo

En el cuarto trimestre de 2018 la tasa de paro de los jóvenes se estabiliza en relación al tercer trimestre del año. Trimestralmente, para los jóvenes de hasta 24 años se eleva ligeramente en 0,5 pp y se sitúa en el 33,5% y para los de hasta 29 años desciende en 0,1 pp, hasta el 25,1% (entre los de 25 a 29 años se sitúa en el 19,1%, casi 5 pp superior a la tasa de paro media, situada en el 14,5%).

La tasa de paro entre los jóvenes se mantiene estable

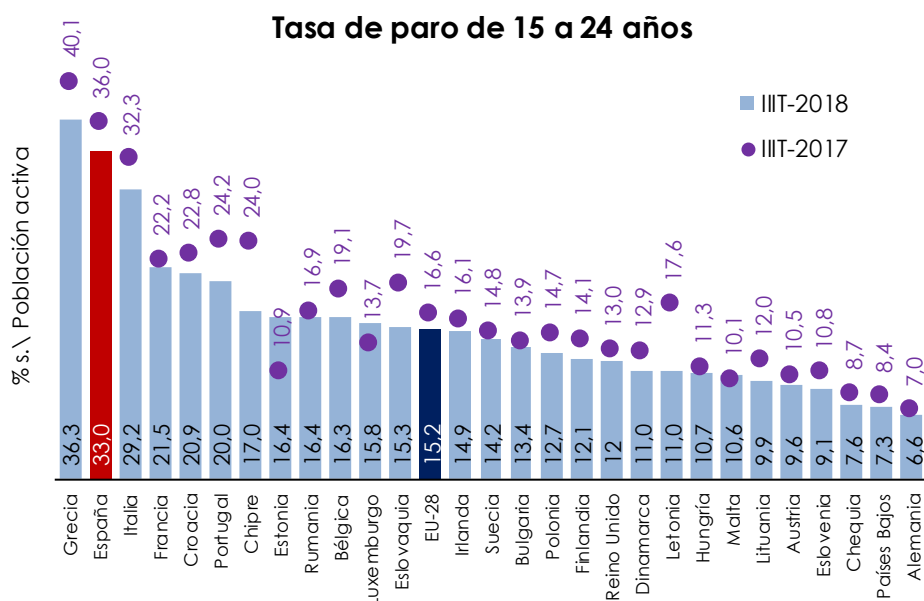


FUENTE: INE. EPA

Pero anualmente desciende en todos los grupos de edad jóvenes, en línea con la tendencia descendente observada desde el primer trimestre de 2013: cae casi 4 pp entre los jóvenes de hasta 24 años y 3,1 pp entre los de 16 a 29 años.

La tasa de paro juvenil en España para los jóvenes de 15 a 24 años, de acuerdo con los datos de Eurostat, referidos al tercer trimestre de 2018, es de las que más se reduce en la UE en el último año: ha caído 3 pp frente a un descenso de 1,6 pp en la media UE. No obstante, se mantiene alejada de la media UE.

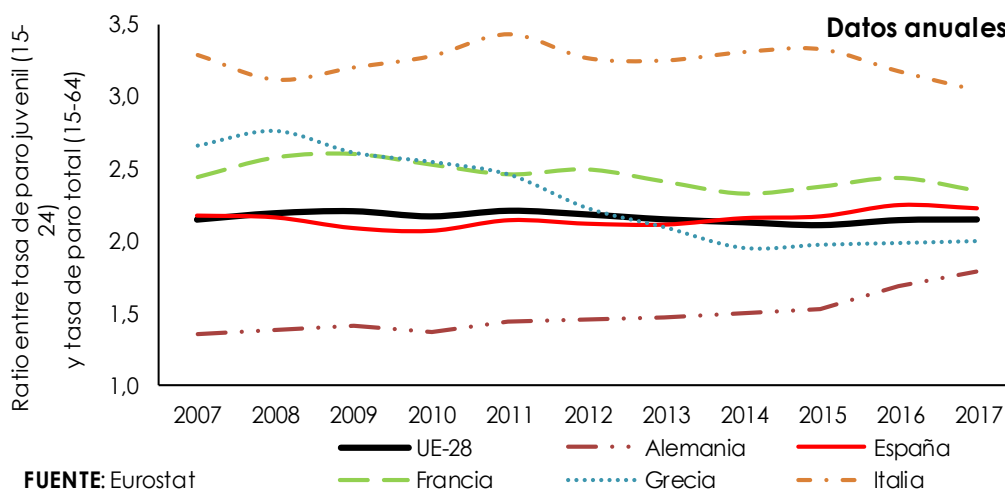
El paro joven desciende en España con mayor intensidad que en la UE



FUENTE: EUROSTAT

Sin embargo, en España la **relación de la tasa de paro joven con la tasa de paro del conjunto de la población** ha permanecido prácticamente estable desde el inicio de la crisis: se mantiene en el entorno de 2 a 1.

La relación de la tasa de paro juvenil y la tasa de paro general es estable



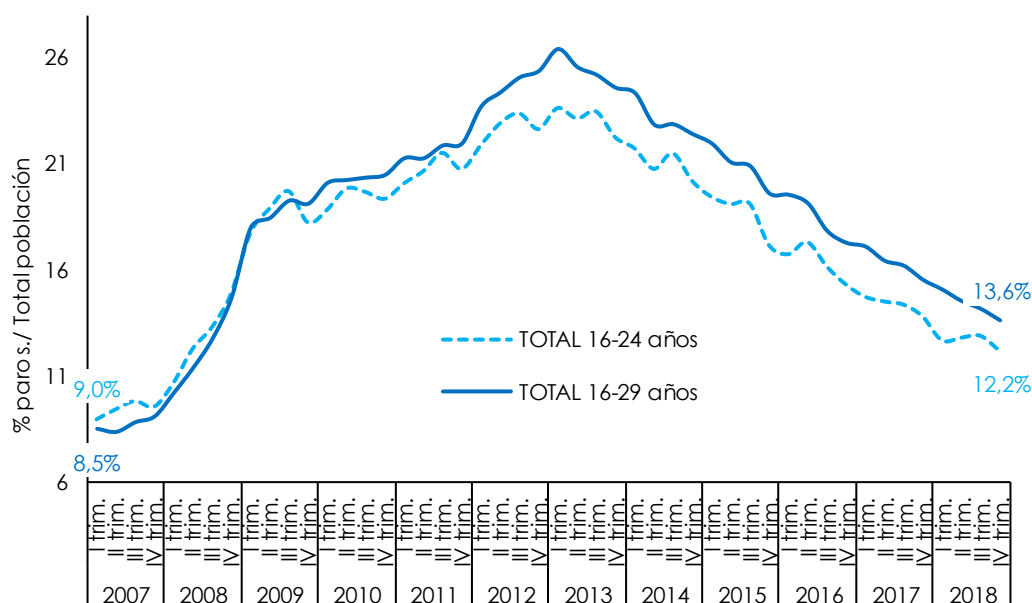
En este sentido, la tasa de desempleo juvenil sigue siendo aproximadamente el doble de la tasa de paro general, como ya lo era antes del inicio de la crisis.

Esta es una situación muy similar a la de la media de la UE y dispar de la que presentan algunos de los países miembros, en los que el desempleo juvenil presenta tasas muy superiores a la tasa general de paro, como es el caso de Italia o, en menor medida, Francia frente a Alemania, donde la tasa de paro general y juvenil se aproximan y son, a su vez, relativamente más bajas.

En cuanto a la denominada **ratio de paro joven**¹, es decir, la incidencia del paro sobre el conjunto de la población joven, es sensiblemente más baja y con tendencia a reducirse desde 2013: en el cuarto trimestre de 2018 la incidencia es del 12,2% entre los jóvenes de 16 a 24 años, se reduce anualmente en 1,6 pp, y del 13,6% entre los de hasta 29 años. Esta situación responde a la elevada inactividad de los muy jóvenes, que se mantiene en niveles muy elevados después del aumento experimentado en el transcurso de la crisis, vinculado a la prolongación de los periodos de estudio.

En estos momentos, la mayoría de los jóvenes se encuentra cursando estudios, especialmente en el tramo de edad de los jóvenes de 16 a 19 años (menos de una quinta parte, alrededor del 14%, están en el mercado de trabajo), situación que se invierte para los de 25 a 29 años, en los que la mayoría, alrededor del 84%, están en el mercado de trabajo (entre los de 20 a 24 años casi las dos terceras partes de los jóvenes forman parte de la población activa, el 55% aproximadamente).

Tiende a caer la incidencia del paro sobre el total de la población joven

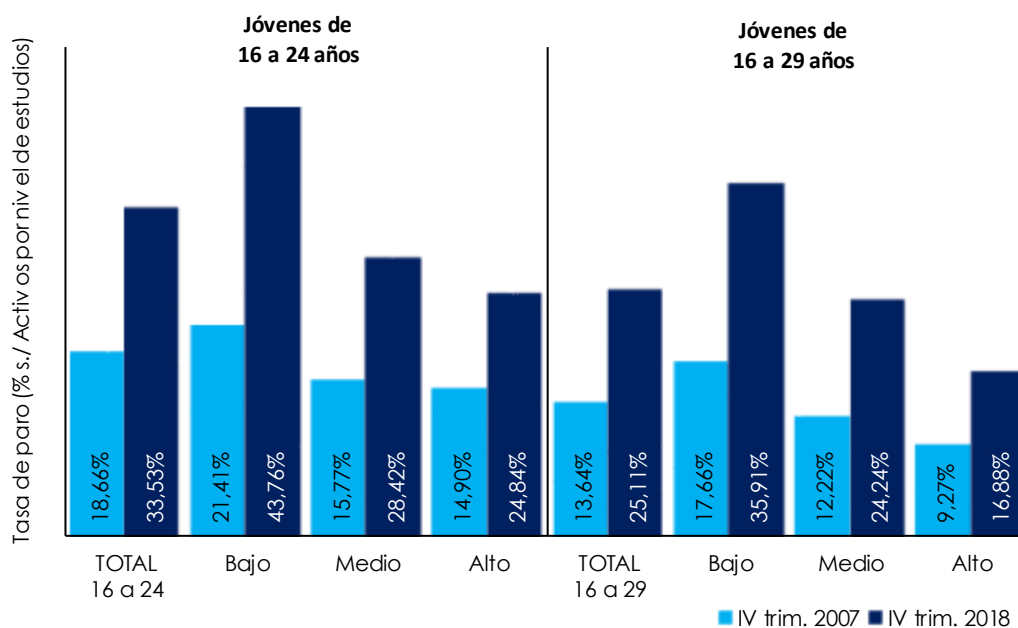


FUENTE: INE. EPA

¹ La ratio de paro joven se refiere al cociente, en porcentaje, entre el número de jóvenes desempleados y el número total de población joven. Es un concepto más elaborado que la tasa de paro, la cual relaciona el número de parados y el de activos jóvenes.

Entre los jóvenes en paro, el **nivel de estudios** predominante es bajo. Algo más de la mitad de los jóvenes hasta 24 años en paro, el 51,1%, tienen este nivel de estudios (el 46,2% entre los jóvenes de hasta 29 años) y únicamente el 18,3% tienen estudios altos (el 26,5% entre los jóvenes de hasta 29 años). Esta situación continúa la línea mantenida desde el tercer trimestre de 2016.

La relación entre tasa de paro y nivel de estudios es negativa



FUENTE: INE, EPA

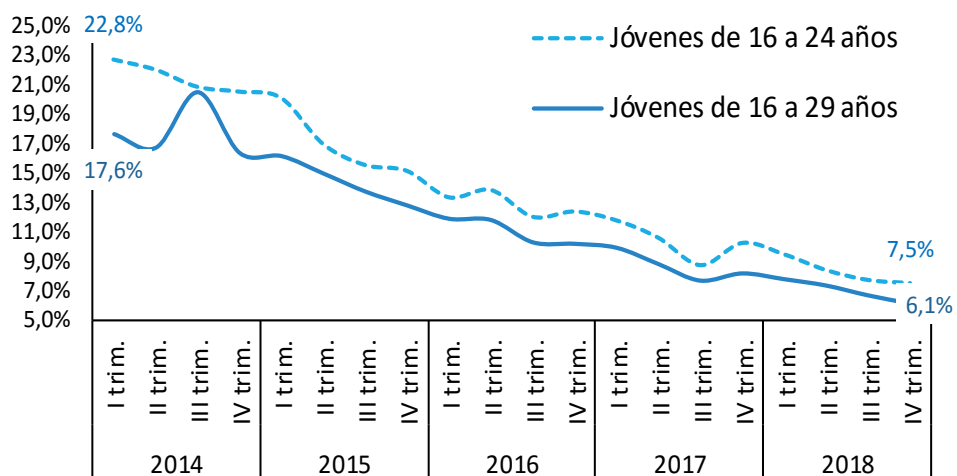
La incidencia del paro es menor para los niveles de estudios superiores, que presentan una tasa de paro casi 25 pp por debajo de los que tienen un nivel de estudios bajo: 24,8% frente a 43,8% entre los jóvenes hasta 24 años (16,9% frente a 35,9% para los jóvenes hasta 29 años). En el cuarto trimestre de 2018 estas diferencias se mantienen como consecuencia de la mayor caída del paro experimentada en el último año entre los jóvenes con nivel de estudios bajo y alto.

En cuanto al **paro de larga duración** (PLD) entre los jóvenes, en el cuarto trimestre de 2018 ha continuado el descenso ya registrado el trimestre anterior, tanto entre los más jóvenes de hasta 24 años, situándose en el 7,5%, como entre los jóvenes hasta 29 años, que desciende al 6,1%. Se mantiene, por tanto, la tendencia descendente registrada trimestral y anualmente, ya que estas tasas se sitúan por debajo de las que se dieron en los períodos anteriores.

La tasa de paro de larga duración tiende a converger entre los hombres y las mujeres jóvenes: entre los de hasta 24 años, es del 8,4% y del 6,4%, respectivamente, y entre los jóvenes de hasta 29 años las tasas descienden al 6,4% para los varones y al 5,7% para las mujeres.

Se mantiene la tendencia descendente del PLD entre los jóvenes

Tasa PLD s.\ Población Activa



Fuente: INE, EPA

Del total de los 1.310.561 PLDs en el cuarto trimestre de 2018, un 8,5% eran jóvenes menores de 25 años y un 16,7% si se consideran los jóvenes de hasta 29 años. La incidencia del PLD entre los jóvenes es tradicionalmente menor que en los adultos y se está reduciendo a mayor ritmo: el 22,2% de los jóvenes parados de 16 a 24 años llevan un año o más en paro, frente al 24,3% entre los jóvenes de 16 a 29 años y el 42,8% en los adultos.

3. Perfil de la actividad e inactividad

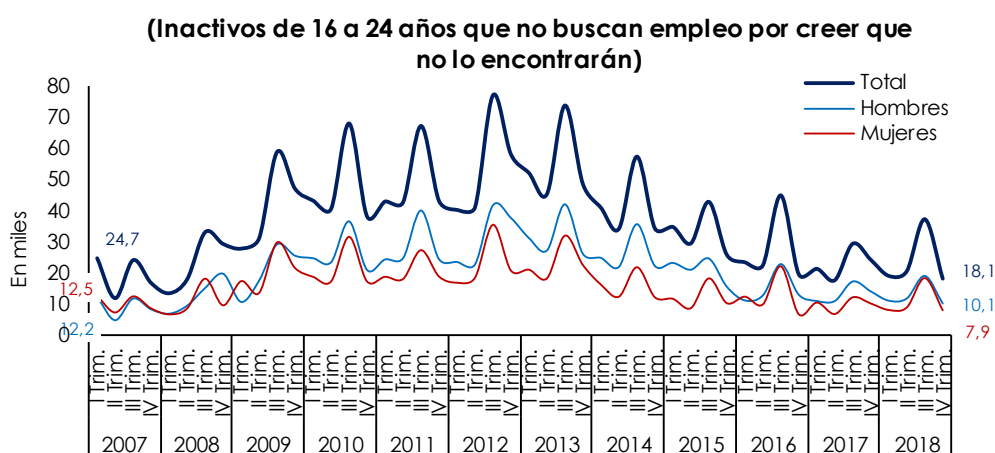
En España, al igual que en el mercado de trabajo europeo, los jóvenes presentan en promedio unas tasas de actividad tradicionalmente bajas, en torno a la mitad de las que tiene el conjunto de la población. Durante la crisis esas tasas tendieron a caer, con mayor intensidad en España. En el cuarto trimestre de 2018, según datos de la EPA, la tasa de actividad entre los jóvenes desciende en algo más de 2 pp entre los de 16 a 24 años y se sitúa en el 36,5%, y en 1,8 pp entre los de 16 a 29 años, que se eleva al 54,4%.

En el tercer trimestre de 2018, último dato disponible de Eurostat, la tasa de actividad de los jóvenes en España para la población de 15 a 24 años se situaba en el 35,0%, casi 8 pp por debajo de la media UE y 6,3 pp en comparación con la Eurozona. En 2007, sin embargo, la tasa de actividad de los jóvenes en España, 47,9%, superaba la de la UE (44,1%).

La “**población desanimada**” joven de 16 a 24 años², retoma la tendencia anterior con un fuerte descenso. En el cuarto trimestre de 2018 la población desanimada joven de 16 a 24 años ha registrado una disminución, hasta los 18.100 jóvenes (19.200 menos que en el trimestre anterior y 6.100 menos que hace un año). Estos niveles son los más bajos de los registrados desde el inicio de la crisis.

Con ello, en el cuarto trimestre de 2018 los “desanimados” representan en promedio tan solo el 0,44% de la población joven hasta 25 años (0,40% de los jóvenes menores de 30 años) y un 1,2% de la población activa de esa edad (0,7% para los menores de 30 años).

Los jóvenes desanimados se sitúan en niveles precrisis



FUENTE: INE, EPA

II. ACCESO DE LOS JÓVENES AL MERCADO DE TRABAJO

Los trabajadores jóvenes se caracterizan por presentar unos niveles de temporalidad sensiblemente más elevados, de forma que su acceso al empleo se produce mayoritariamente bajo modalidades de contratación temporal. No obstante, hay vías específicas de acceso de los jóvenes al mercado laboral, como los contratos formativos o de prácticas que conviene analizar.

1. Vías específicas de acceso

1.1. Contrato de Formación y Aprendizaje

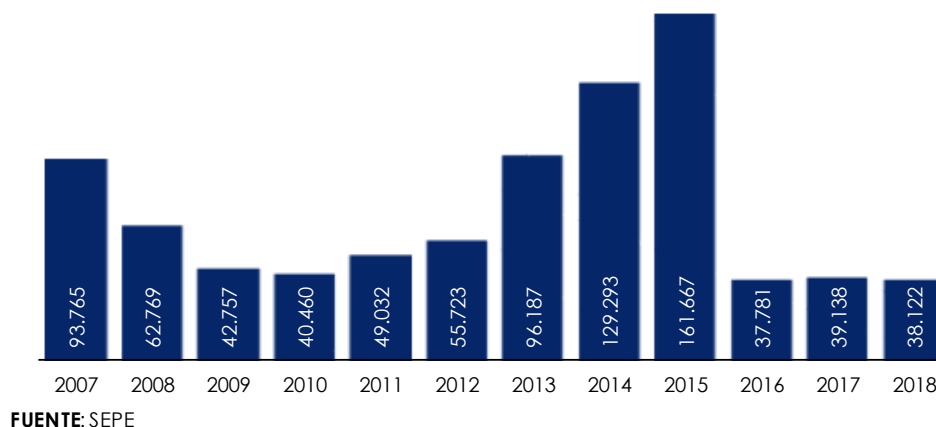
El contrato de formación y aprendizaje constituye una de las vías específicas de acceso al empleo más importantes para los jóvenes. Su objetivo es favorecer el aprendizaje en el entorno laboral y la adquisición de competencias profesionales transversales durante la formación, como elementos

² Las personas inactivas de 16 a 24 años que no tienen trabajo ni buscan empleo por creer que no lo encontrarán, independientemente de si lo han buscado o no con anterioridad, aun estando disponibles para trabajar.

fundamentales tanto para mejorar su formación como su empleabilidad, convirtiéndose en uno de los pilares de la Formación Profesional Dual.

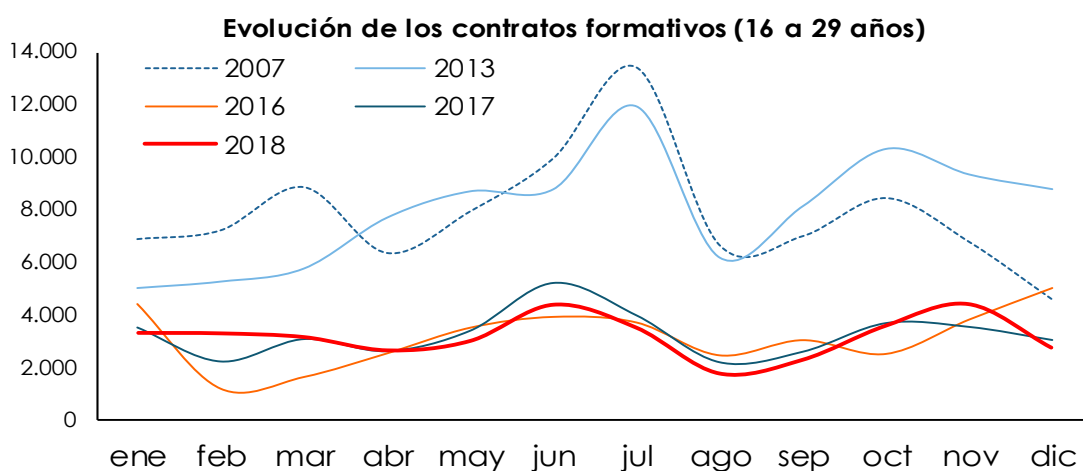
Los contratos de Formación y Aprendizaje presentan niveles moderados

Total contratos formativos (16 a 29 años)
 Datos acumulados de enero a diciembre



Los datos del Servicio Público del Empleo Estatal muestran el incremento experimentado por este tipo de contratos a partir de 2011, hasta alcanzar un máximo en 2015, con 161.667 nuevas contrataciones, un 230% más que en 2011 (+112.635). En 2016 esta modalidad de contratación registró un notable retroceso debido al requisito exigido en relación con la formación recibida que, desde enero de 2016, debía ser certificable. Así, al terminar ese año se registraron sólo 37.781 contratos de este tipo. Sin embargo, después de un periodo de adaptación, al final de 2016 se apreció un repunte del uso de esta modalidad, con el máximo del año alcanzado en diciembre, tendencia que se mantuvo en 2017. En 2018 se han registrado un total de 38.122 contratos, que suponen 1.016 menos, un -2,6%, respecto a los registrados en el año anterior (39.138).

Los contratos de Formación y Aprendizaje detienen su incremento anual

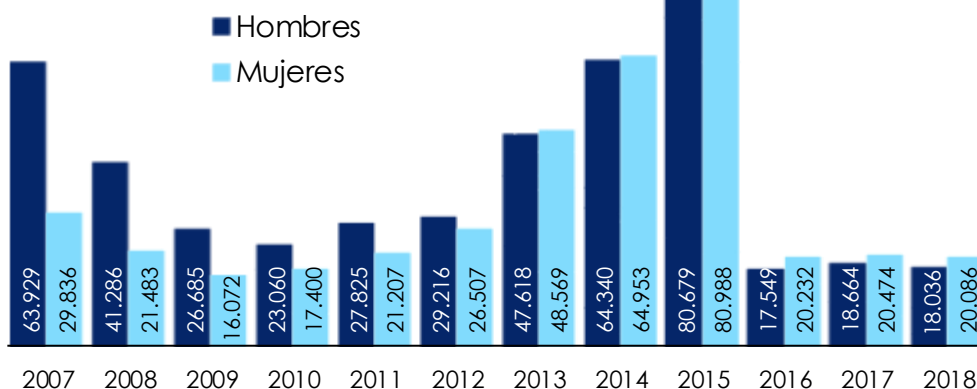


FUENTE: SEPE

Por otro lado, en 2018 se ha afianzado la igualdad de género en el uso de esta modalidad, alcanzada por primera vez en 2013 en la serie histórica. En 2018 las mujeres absorben el 52,7% del total de las nuevas contrataciones bajo esta modalidad, frente al 43,3% de 2011 o al 31,8% de 2007.

Las mujeres superan ligeramente a los hombres en las contrataciones de Formación y Aprendizaje

Total contratos formativos (16 a 29 años) por sexos
Datos acumulados de Enero a Diciembre



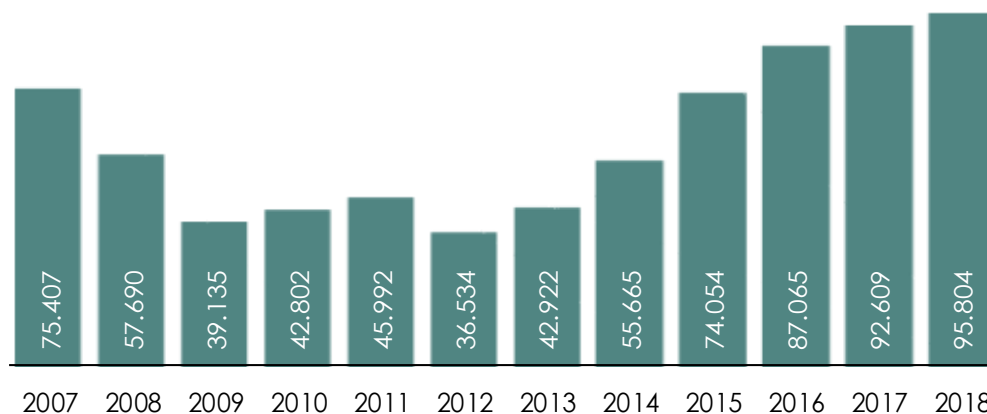
FUENTE: SEPE

1.2. Contrato en Prácticas

Los contratos en prácticas, que tienen por objeto proporcionar la formación y experiencia necesaria a los jóvenes cualificados para que puedan realizar una primera experiencia laboral que esté relacionada con su titulación, mantienen su dinamismo durante 2018. En este año fueron 95.804 los contratos realizados, con un aumento del 3,4% respecto a los registrados en 2017.

La contratación en prácticas eleva el ritmo de crecimiento

Total contratos en prácticas (16 a 29 años)
Datos acumulados de enero a diciembre



FUENTE: Movimiento Laboral Registrado.

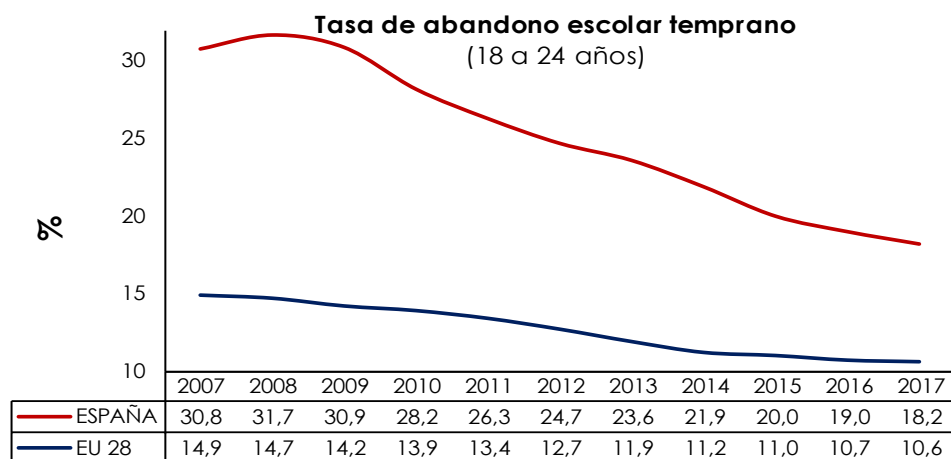
2. Abandono temprano de la educación

La Estrategia *Europa 2020* recoge el objetivo de reducir la tasa de abandono escolar temprano entre la población de 18 a 24 años al 10% en la UE-28 en el horizonte del año 2020. En el caso de España el objetivo es reducirlo al 15% en 2020, con un objetivo intermedio del 23% en 2015, alcanzado ya en 2014.

El porcentaje de personas de 18 a 24 años que no continuaron su formación una vez finalizada la primera etapa de educación secundaria mantiene una tendencia decreciente desde 2008, año en el que alcanzó su máximo con el 31,7%, de acuerdo con los datos de Eurostat.

En 2017, según los últimos datos disponibles de Eurostat, continuó esa tendencia y se redujo hasta el 18,2%, casi 1 pp inferior a la tasa de abandono escolar alcanzada en 2016.

La tendencia de la tasa de abandono escolar temprano es descendente

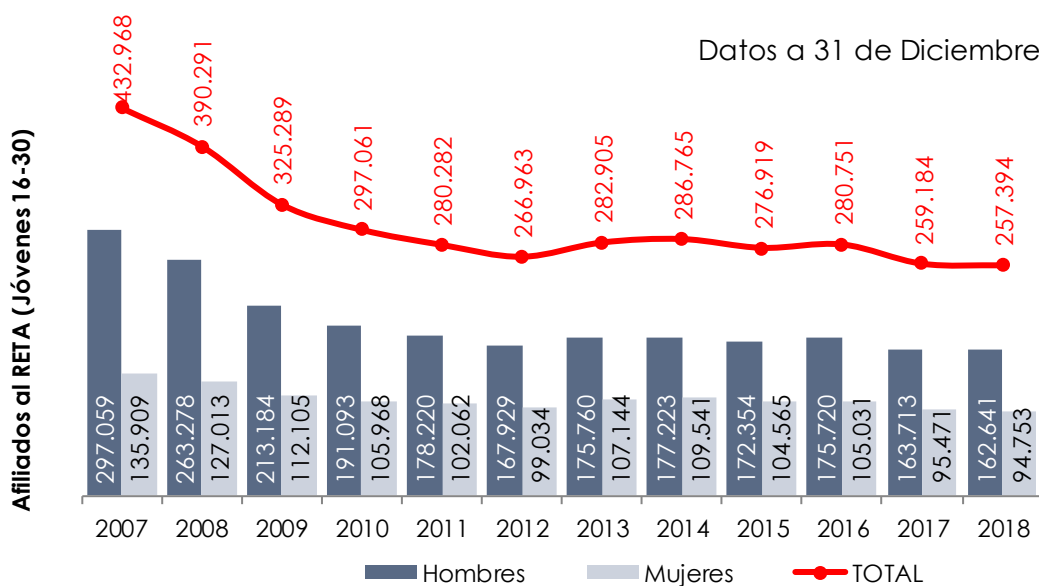


FUENTE: EUROSTAT

III. JÓVENES AUTÓNOMOS

Al terminar el cuarto trimestre de 2018, el número de jóvenes afiliados Régimen Especial de Trabajadores Autónomos (RETA) presenta un leve descenso interanual del 0,7%, 1.790 jóvenes afiliados menos. En este período, la cifra de afiliados en el RETA menores de 30 años se sitúa en 257.394, de los que 162.641 son varones (el 63,2%) y 94.753 mujeres (el 36,8% restante).

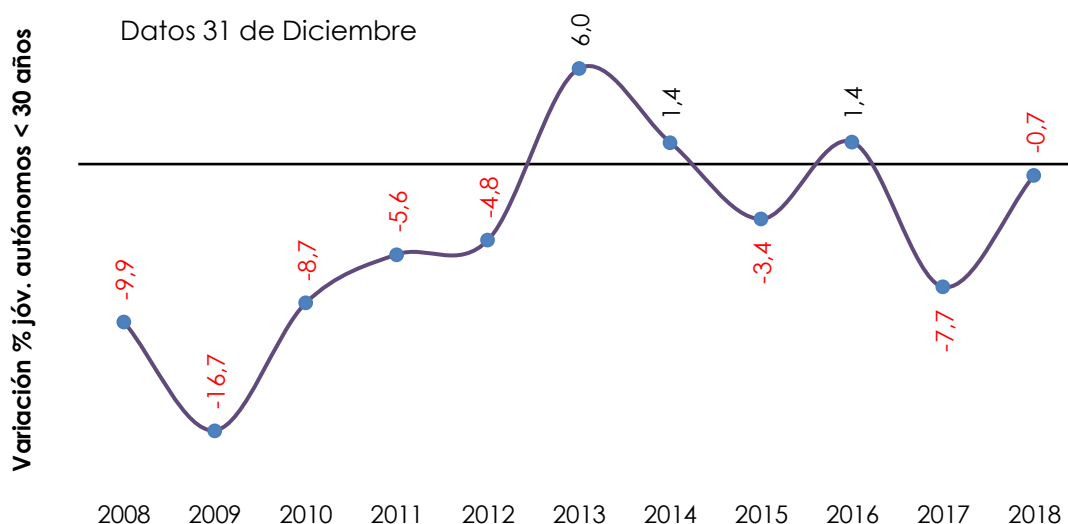
Desciende ligeramente el número de jóvenes autoempleados



FUENTE: Dirección General del Trabajo Autónomo, Economía Social y Responsabilidad Social de las Empresas

El descenso anual de afiliados en diciembre de 2018 se ha registrado para ambos sexos, con similar intensidad: mientras que las mujeres suponen 718 menos que hace un año, (-0,7%), los hombres reducen sus cifras en 1.072 (-0,6%). No obstante, cabe señalar que la evolución de la afiliación al RETA de las mujeres en el periodo 2007-2018, presenta una línea más favorable que la de los hombres, al registrar caídas menos intensas: del -30,3% frente al -45,2%.

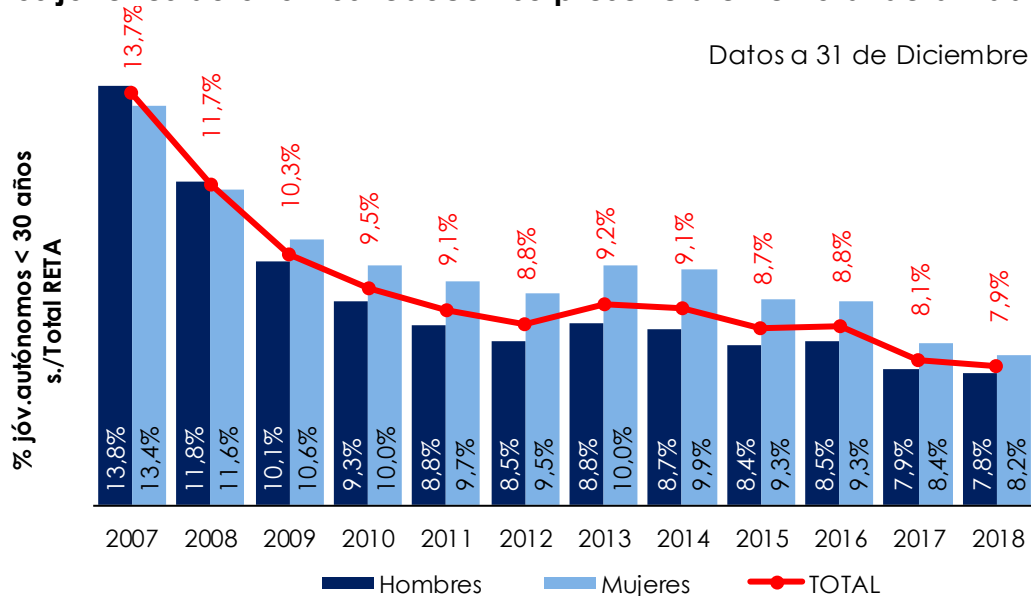
La cifra de jóvenes afiliados al RETA apenas se reduce



FUENTE: Dirección General del Trabajo Autónomo, Economía Social y Responsabilidad Social de las Empresas

Los 257.394 autónomos jóvenes del mes de diciembre de 2018 constituyen el 8,0% del total de afiliados al RETA, proporción ligeramente más baja que la registrada en el mismo período del año anterior, y también menor a las registradas en los mismos períodos desde 2007.

Los jóvenes autónomos reducen su presencia en el total de afiliados



FUENTE: Dirección General del Trabajo Autónomo, Economía Social y Responsabilidad Social de las Empresas